
OPEN ALGO METATRADER 5

Indice

1. Introduzione

1.1 Modalità di trading	3
1.2 Hedging	3
1.3 Martingale	4
1.4 Antimartingale	5

2. Impostazioni

2.1 Settings	6
2.2 Trade Manager	8
2.3 Protection	10
2.4 Indicator	11
2.5 Trend Filter	12
2.6 News Filter	13
2.7 Time Filter	13
2.8 Customization	14

3. Indicatore 15

4. FAQ 16

1 – Introduzione

OpenAlgo è un Expert Advisor altamente personalizzabile per MetaTrader 5, progettato per offrire ai trader la massima personalizzazione e stimolarli nell'esplorare numerose strategie tramite diversi sistemi di gestione del capitale come l'Hedging, la Martingale e l'Antimartingale.

La modalità di trading predefinita è l'Hedging basato su un indicatore con un'alta winrate. Questa strategia riesce a gestire i cambiamenti della direzione del mercato, garantendo prestazioni ottimali anche nei mercati laterali.

Per i trader che cercano approcci più aggressivi, OpenAlgo fornisce opzioni di Martingale personalizzabile con funzionalità integrate per mitigare le perdite e gestire efficacemente il drawdown.

Il nostro Expert Advisor va oltre i limiti, consentendo ai trader di utilizzare qualsiasi indicatore personalizzato che scrive dati nei buffer. Con questa flessibilità, si possono integrare i propri indicatori e i segnali di trading preferiti, garantendo un approccio personalizzato e su misura al trading.

Sperimenta oggi la potenza dell'Expert Advisor OpenAlgo e sblocca nuove possibilità nel tuo percorso di trading.

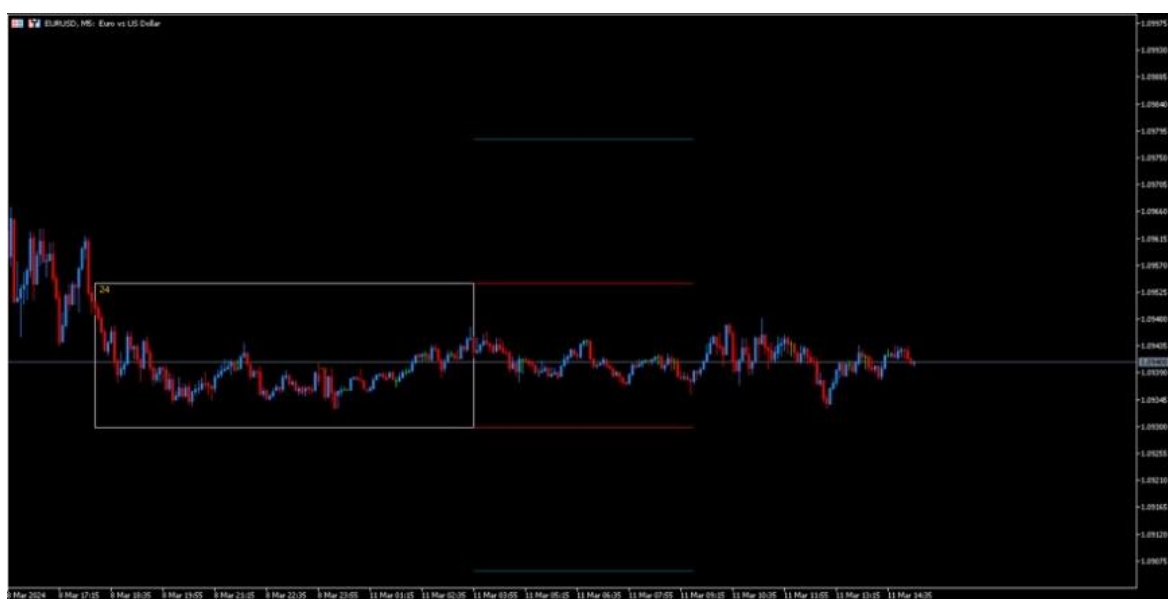
1.1 – Modalità di trading

L'Expert Advisor supporta tre modalità di gestione del capitale: **Hedging, Martingale, Antimartingale.**

Questo EA viene fornito con un indicatore di default che lavora utilizzando una delle nostre strategie di Hedging; sarà possibile impiegarlo caricando l'expert con i parametri di default.

ATTENZIONE: Se l'EA viene smontato, le posizioni aperte non saranno più gestite dal bot! Nemmeno se viene ricaricato con gli stessi parametri!

1.2 - Hedging



L'Hedging lavora su delle zone descritte tra due prezzi, tali zone possono essere calcolate su dei blocchi formati da massimi e minimi. Sui massimi posiziona ordini buy e sui minimi ordini sell.

Appena un trade viene aperto, il bot eseguirà un ordine pendente sull'altro livello con lotti raddoppiati (se avete selezionato un lot multiplier pari a 2), in modo tale da garantire sempre un'uscita in profitto.

1.3 – Martingale



Il sistema di gestione Martingale prevede l'apertura di nuove posizioni se le precedenti sono in perdita.

Tale sistema è disponibile in due modalità:

- **Martingale Verticale**
- **Martingale Orizzontale**

Nella **Martingale Verticale** è possibile scegliere se aprire contemporaneamente posizioni sia buy che sell o se fare una sessione di trading alla volta. I nuovi trade verranno aperti a distanze prefissate, ed è possibile farlo secondo una distanza fissa o aumentando la distanza in modo esponenziale man mano che si aprono nuove posizioni.

Ad ogni nuova apertura il bot andrà a spostare il valore del take profit sul prezzo medio delle posizioni già aperte più il valore del take profit scelto precedentemente, andando a fare una media ponderata in modo tale da uscire a profitto.

Anche qui è possibile aprire con lotti fissi o con lotti incrementati andando a modificare i valori di lots multiplier e lot step.

Se si utilizza lo Stop Loss, la prima posizione avrà lo Stop Loss calcolato sul prezzo d'entrata, tutte le successive posizioni lo avranno allo stesso valore.

La **Martingale Orizzontale** prevede un trade alla volta ed effettua l'incremento dei lotti solo se la precedente operazione è stata chiusa in perdita dall'EA; questa modalità può essere combinata con l'Hedging e lo standard trade.

1.4 – Antimartingale

Contrariamente alla Martingale Verticale descritta precedentemente, questa modalità prevede l'apertura di nuove posizioni quando siamo in profitto. Le posizioni verranno aperte con una distanza fissa e gli Stop Loss verranno messi sull'entrata della penultima posizione aperta, garantendoci un'uscita in profitto o in parità.

Questa modalità viene considerata come una protezione sostitutiva al trailingstop ed è abilitabile nella rispettiva sezione degli input.

2 – Impostazioni

Nel menù di inizializzazione dell'EA ci sono otto sezioni:

- 1) Settings
- 2) Trade Manager
- 3) Protection
- 4) Indicator
- 5) Trend Filter
- 6) News Filter
- 7) Time Filter
- 8) Customization

2.1 - Settings

Nella Sezione **Settings** troveremo i seguenti parametri:

ab SETTINGS EA	----- settings
01 Expert magic number	55438
☰ Lots type	fixed lots
½ Lots / Risk	0.01
½ Max lots	0.0
☰ Stoploss type	stoploss [point]
01 Stop loss	0
☰ TakeProfit type	takeprofit/stoploss ratio
01 TakeProfit	1
☰ Expert working mode	work on new candle
☰ Open trade mode	one trade at time
↗ Close on opposite signal	false

Magic Number: è il primo valore che possiamo modificare, tale numero è l'identificativo dell'Expert Advisor ed ha lo scopo di differenziare le posizioni aperte da questo Expert da un altro.

Inoltre, se si vuole caricare OpenAlgo su diversi asset, questo numero dovrà essere diverso ad ogni nuova inizializzazione.

Lots Type: è una variabile che ci apre un menù a tendina, dove troveremo due opzioni

- 1) Fixed Lots: l'Expert aprirà ogni prima posizione con la size che si desidera
- 2) Automatic Lots: l'Expert andrà a calcolarsi la size, in base alla distanza tra la **Entry** e lo **Stop Loss** in modo tale da rischiare una determinata percentuale calcolata dalla equità del conto.

Lots / Risk: è una variabile direttamente correlata alla scelta fatta prima, se si digita 0.1, e sopra abbiamo scelto **Fixed Lots**, allora la posizione che si andrà ad aprire sarà aperta esattamente con 0.1 lotti. Se invece sopra scegliamo **Automatic Lots**, il bot andrà a calcolarsi la size necessaria per l'apertura in modo tale da rischiare lo 0.1% della equità in base all'ampiezza tra **Entry** e **Stop Loss**.

Max Lots: è il valore massimo della size che si può raggiungere. Esempio: se il bot vuole aprire una posizione con 1.2 lotti, ma abbiamo impostato 1 su Max Lots, allora tale posizione verrà aperta con 1 lotto.

Stoploss Type: ci permette di selezionare tre tipologie di Stop Loss per le nostre operazioni:

- 1) Auto Stoploss: gli Stop Loss sono calcolati in maniera Automatica posizionandoli sui minimi/massimi precedenti
- 2) Stoploss [point]: ci andrà ad impostare gli Stop Loss ad una distanza fissa espressa in point
- 3) Stoploss from indicator: ci andrà a prendere il valore di Stop Loss direttamente dai buffer dell'indicatore utilizzato (vedi sezione Indicator)

Stoploss: anche questa variabile è direttamente correlata alla scelta precedente. Se si utilizza Auto Stoploss o Stoploss from indicator, andrà ad aggiungere un Offset allo Stop Loss.

Se utilizziamo Stoploss [point]: andrà a posizionare lo Stop Loss esattamente a quella distanza, espressa in point.

Takeprofit Type: ci permette di selezionare tre tipologie di Take Profit per le nostre operazioni:

- 1) Takeprofit / Stoploss ratio: andrà a posizionare il Take Profit con un rapporto fisso calcolato in base allo Stop Loss.
- 2) Takeprofit [point]: andrà a posizionare il Take Profit ad una distanza fissa dalla entry, espressa in point.
- 3) Takeprofit from indicator: ci andrà a prendere il valore di Take Profit direttamente dai buffer dell'indicatore utilizzato (vedi sezione Indicator)

Takeprofit: anche questa variabile è direttamente correlata alla scelta precedente. Se si utilizza Takeprofit / Stoploss ratio e impostiamo 1, ci andrà a posizionare i nostri target con un rapporto 1:1 in base allo Stop Loss.

Invece se abbiamo selezionato Takeprofit from indicator andrà ad aggiungere un Offset al Take Profit.

Se utilizziamo Takeprofit [point]: andrà a posizionare il take profit esattamente a quella distanza espressa in point.

Expert working mode: ci permette di selezionare due tipologie di funzionamento:

- 1) Work on new candle: il bot eseguirà tutti i controlli sull'indicatore ogni cambio di candela.
- 2) Work on Tick: il bot eseguirà tutti i controlli sull'indicatore ogni Tick.

Open trade mode: ci permette di selezionare tre modalità:

- 1) One trade at time: Il bot potrà aprire solamente un trade alla volta, o buy o sell.
- 2) One buy one sell: Il bot potrà aprire contemporaneamente un trade buy e un trade sell.
- 3) Multiple trade: il bot non ha limitazioni, potrà aprire ogni volta che l'indicatore manda un segnale.

Close on opposite signal: è una variabile booleana (true, false) che funziona solamente se usiamo **One trade at time**. Ci andrà a chiudere la posizione che abbiamo aperto se arriva un segnale nella direzione opposta.

2.2 – Trade Manager

ab TRADE MANAGER	----- trade manager
Trade type	hedging system
1/2 Lots multiplier	2.0
01 Number of max trade [hedging and martingale]	0
Reverse the strategy [only for hedging]	false
Horizontal martingale [hedging and std trade]	false
01 Limit for horizontal martingale	0
01 Martingale and antimartingale grid	200
1/2 Grid multiplier [1 for std martingale]	1.0
01 Position steps for lots increment [0 disable]	0
Use ema filter on martingale	false

La seconda sezione è quella del **Trade Manager**.

Trade type: ci permette di selezionare tre tipologie di trading, tali tipologie saranno completamente modificabili e adattabili nei parametri successivi.

- 1) Standard trade: quando il bot riceve un segnale dall'indicatore, apre un trade con i parametri scelti nella sezione precedente.
- 2) Hedging System: quando il bot riceve un segnale dall'indicatore, il bot lavorerà seguendo la strategia Hedging descritta precedentemente.
- 3) Martingale System: quando il bot riceve un segnale dall'indicatore, apre una posizione, se tale posizione va in perdita, andrà ad aprire nuove posizioni di mediazione.

Lots Multiplier: è una variabile direttamente correlata con le modalità di trading scelte in precedenza, andrà a moltiplicare il valore dei lotti per le nuove aperture.

Number of max trade [Hedging and Martingale]: è una variabile che va a limitare il numero delle posizioni che verranno aperte per quella sessione. Nel caso di Hedging indica il numero di "rilanci" consentiti, mentre nel caso di Martingale, indica il massimo numero di posizioni aperte.

Reverse the strategy [only for Hedging]: è una variabile booleana (true, false) che permette di invertire l'operatività, se è disattivata, il bot aprirà sul massimo un buy e sul minimo un sell (breakout), mentre se è attivata aprirà sul massimo un sell e sul minimo un buy (swing).

Horizontal Martingale [Hedging and std trade]: è una variabile booleana (true, false) che permette di abilitare i rilanci su segnali (o blocchi) diversi. Se il trade aperto in precedenza su un altro segnale è andato a Stop Loss, sul segnale successivo riaprirà col valore dei lotti della posizione precedente raddoppiati.

Limit for Horizontal Martingale: è una variabile che permette di limitare il numero di rilanci consentiti nella Martingale Orizzontale.

Martingale and Antimartingale grid: è una variabile che viene utilizzata solamente nel caso in cui si utilizza il trade system Martingale o nel caso di protezione Antimartingale, indica la distanza tra un trade e l'altro, espressa in points.

Grid multiplier: è una variabile che viene utilizzata solamente nel caso in cui si utilizza il trade system Martingale ed è un valore che va a modificare il comportamento della griglia.

Se per esempio avessimo impostato nella variabile precedente 200 point e il grid multiplier a 1, ogni posizione verrà aperta ad una distanza fissa di 200 point. Se invece usassimo come grid multiplier il valore 2, la prima mediazione verrà aperta a 200 point, la successiva a 400, poi 800 e così via.

Position Step for lot increment: è una variabile che viene utilizzata se abbiamo un lot multiplier diverso da 1, se ad esempio, nel caso di Martingale system volessimo aprire la quarta posizione con lotti raddoppiati, potremmo impostare il grid multiplier a 2 e il position step a 3 in modo tale da eseguire le prime tre operazioni a 0.01 e le successive 3 a 0.02, dopo altre 3 da 0.04 e così via, con ogni 3 posizioni un raddoppio.

Use ema filter on martingale: è una variabile booleana (true o false) che permette l'apertura di una mediazione nel caso di Martingale System, solo se la media mobile è a favore del movimento. Serve per evitare l'aperture su forti movimenti contro trend.

2.3 – Protection

ab PROTECTION	----- protection
01 Spread filter [0 disabilita]	0
🔼 Set Take Profit when use trade protection	false
☰ How did you want protect your trade	no protection
🔼 Close half position	false
☰ Calculation type for trailstop and breakeven	percent
01 Activation for protection and close half position	100
01 Step for trailing or dinamic breakeven	50
☰ Select a drawdown type	drawdown in USD
½ Daily drawdown [0 disable]	0.0

La terza sezione è quella delle **Protection**.

Spread filter: è una variabile che disabilita l'apertura dei trade se lo spread supera il valore impostato, se non lo si vuole utilizzare, si può lasciare a 0.

Set Take Profit when use protection: è una variabile booleana (true o false) che ci permette di scegliere se impostare i Take Profit sulle prime operazioni (quelle che potranno usufruire delle protezioni). Impostandola su True, il trade verrà aperto con il Target scelto nella sezione precedente. Viceversa, su False, non imposterà un Take Profit.

How did you want protect your trade: ci permette di selezionare cinque tipologie di protezione dei trade:

- 1) Trailing stop: sposterà lo Stop Loss raggiunto un punto di **Attivazione**, e terrà lo Stop distante dalla Entry in base al valore di **Step** che si imposterà successivamente.
- 2) Breakeven: sposterà lo Stop Loss a breakeven (sul valore della **Entry**) raggiunto un punto di **Attivazione**.
- 3) Dinamic Breakeven: sposterà lo Stop Loss raggiunto un punto di **Attivazione**, mettendolo ad una percentuale (o distanza) prefissata.
- 4) Antimartingale: aprirà nuove posizioni se si è in profitto e se le vecchie posizioni sono in sicurezza, ad una distanza fissa scelta con la variabile grid size.
- 5) No protection: non utilizzerà alcun sistema di protezione delle posizioni.

Close half position: è una variabile booleana (true o false), che chiuderà metà posizione al momento dell'attivazione della protezione.

Calculation type for trailingstop e breakeven: ci permette di selezionare due modalità per il calcolo delle protezioni:

- 1) Percent: in percentuale rispetto alla distanza **Entry – Take Profit**.
- 2) Points: in points rispetto la **Entry**.

Activation for protection and close half position: è una variabile che indica il punto di **Attivazione** per il Trailing Stop, Breakeven o Breakeven Dinamico.

Step for Trailing or Dynamic Breakeven: è una variabile che indica la distanza dello Stop Loss rispetto al punto di **Attivazione** della protezione.

Select a drawdown type: ci permette di scegliere due tipologie di calcolo per la protezione del drawdown:

- 1) Drawdown in percent: indica il valore di drawdown massimo calcolato su una percentuale del bilancio.
- 2) Drawdown in USD: indica il valore di drawdown massimo consentito in dollari.

Daily Drawdown: indica il valore massimo di perdita giornaliera consentita.

2.4 – Indicator

ab INDICATOR	----- indicator
ab Indicator name	
ab Configuration file of indicator	
01 Buffer signal BUY	0
01 Buffer signal SELL	1
01 Buffer stop loss	2
01 Buffer take profit	3

La quarta sezione è quella dell'**Indicator**.

IMPORTANTE: Tutti gli indicatori per poter funzionare dovranno scrivere almeno i dati sui buffer signal BUY e signal SELL, i buffer relativi ai target sono opzionali.

Indicator Name: in questa variabile specificheremo il nome dell'indicatore per la gestione dei segnali che vogliamo utilizzare, basta scrivere il nome dell'indicatore senza estensione.

Configuration file of indicator: in questa variabile possiamo specificare il nome del file di configurazione dell'indicatore; è necessario anche specificare l'estensione del file (.set, .txt, .ini). **ATTENZIONE:** il file di configurazione dovrà essere salvato nella directory Terminal/Common.

Gli input seguenti serviranno per specificare l'indicizzazione dei buffer.

Buffer signal BUY: è una variabile che indica l'index del buffer predefinito per l'apertura di posizioni **BUY**, tale buffer dovrà essere preso dall'indicatore che si vuole utilizzare.

Buffer signal SELL: è una variabile che indica l'index del buffer predefinito per l'apertura di posizioni **SELL**, tale buffer dovrà essere preso dall'indicatore che si vuole utilizzare.

Buffer stop loss: è una variabile che indica l'index del buffer predefinito per il valore dello **Stop Loss** di un segnale, tale buffer dovrà essere preso dall'indicatore che si vuole utilizzare.

Buffer take profit: è una variabile che indica l'index del buffer predefinito per il valore dello **Take Profit** di un segnale, tale buffer dovrà essere preso dall'indicatore che si vuole utilizzare.

2.5 - Trend Filter

La quinta sezione è quella del **Trend Filter**.

ab TREND FILTER	----- trend filter
Use trend filter	false
Type of trend filter	cross and close up/down fast ma
MA fast period	100
MA slow period	200
MA method	Simple
MA timeframe #1	current
MA timeframe #2	current

Questa sezione ci permette di andare ad abilitare un eventuale filtro trend, in modo da evitare le aperture sui segnali contro trend. Il trend filter è costituito da 2 medie mobili, di default 100 e 200 periodi, prese a due timeframe differenti; se le medie mobili restituiscono un trend buy ad entrambi i timeframe, allora è possibile aprire un trade buy, inibendo le aperture dei trade sell e viceversa.

Il trend viene individuato utilizzando il cross tra le due medie mobili o la chiusura sopra o sotto la media veloce, oppure solo con la chiusura sopra o sotto la media veloce.

Use trend filter: è una variabile booleana (true o false) che ci permette di abilitare o disabilitare il filtro trend.

Type of trend filter: ci permette di selezionare tre modalità per il calcolo del trend:

1. MA cross: questa tipologia ci permetterà di individuare il trend solo se le due medie si incrociano tra di loro.
2. cross and close up/down fast MA: questa tipologia ci permetterà di individuare il trend solo se le due medie crossano e se il prezzo chiude sopra o sotto la media più veloce.
3. cross or close up/down fast MA: questa tipologia ci permetterà di individuare il trend se il prezzo chiude sopra o sotto la media più veloce oppure si è verificato un cross.

MA fast period: è una variabile che ci permette di selezionare il periodo della media mobile veloce.

MA slow period: è una variabile che ci permette di selezionare il periodo della media mobile lenta.

MA method: ci permette di scegliere la tipologia di media mobile utilizzata.

MA timeframe higher: ci permette di andare a selezionare su quale timeframe andare a ricercare il trend.

MA timeframe lower: ci permette di andare a selezionare su quale timeframe andare a ricercare il trend.

2.6 – News Filter

La sesta sezione è quella del **News Filter**.

ab NEWS FILTER	----- news filter
👉 Enable news filter	false
ab Currency news	USD/EUR
📄 Select impact news type	Get only high impact news
🕒 01 Minute before news for placing orders	60

In questa sezione è possibile scegliere se disabilitare le aperture di nuovi trade pochi minuti prima e pochi minuti dopo una notizia.

Enable news filter: è una variabile booleana (true o false) che ci permette di abilitare o disabilitare il filtro notizie.

Currency news: in questa sezione possiamo scegliere la valuta delle notizie che il bot deve tenere in considerazione. Se si vogliono controllare tutte le valute, il campo può essere lasciato vuoto, se invece si vogliono tenere in considerazione solo le notizie su dollaro ed euro, si deve scrivere USD/EUR, dove il carattere “/” è un carattere di separazione. Nella foto sopra di esempio, terrà in considerazione solo le notizie su euro e dollaro, ignorando completamente le notizie su altre currency.

Select impact news type: ci permette di selezionare le notizie ad alto impatto, ad alto e medio impatto o tutte le notizie.

Minute before news for placing order: invece ci permette di scegliere quanti minuti prima fermare le aperture al ridosso di una notizia, per poi ricominciare tot minuti dopo.

2.7 – Time Filter

La settima sezione invece è relativa al **Time Filter**.

ab TIME FILTER	----- time filter
👉 Enable time filter	false
ab Monday: from - to [empty field disable]	01:00 - 12:00
ab Tuesday: from - to [empty field disable]	01:00 - 12:00
ab Wednesday: from - to [empty field disable]	01:00 - 12:00
ab Thursday: from - to [empty field disable]	01:00 - 12:00
ab Friday: from - to [empty field disable]	01:00 - 12:00
ab Saturday: from - to [empty field disable]	
ab Sunday: from - to [empty field disable]	

Ci permette di selezionare se attivarlo o meno e ci permette di scegliere in quale fascia oraria il bot andrà a lavorare, giorno per giorno. Se il campo viene lasciato vuoto, il bot non lavorerà.

Permette di selezionare una sola sessione al giorno nel formato hh:mm – hh:mm

2.8 - Customizations

L'ultima sezione è quella relativa alle **Customizations**.

ab CUSTOMIZATIONS	----- customization
➡ Show expert data on chart [false to avoid high cpu usage]	false
ab Comment	openalgo
🌈 Info text color	<input type="checkbox"/> WhiteSmoke

In questa sezione è possibile andare a modificare gli aspetti visivi del bot. L'infobox che si genera mostrerà automaticamente diverse informazioni in base al trading manager utilizzato.

Show Expert data on chart: è una variabile booleana (true o false) che permette di mostrare a schermo l'infobox contenente tutte le informazioni necessarie per poter controllare l'expert.

Di default è impostata su false per ridurre al minimo le risorse necessarie per il funzionamento, ma è possibile abilitarlo in qualsiasi momento se necessario.

Comment: è possibile inserire una stringa che sarà il commento della posizione che il bot andrà ad aprire.

Info text color: ci permette di scegliere il colore delle informazioni della infobox.

3 – Indicatore

In questa sezione definiremo gli standard che deve avere un indicatore per essere utilizzato con questo Expert Advisor.

Come abbiamo già descritto in precedenza l'indicatore dovrà scrivere sui buffer di memoria i segnali sell e buy, l'expert accetta qualsiasi tipo di dato che sia diverso da 0 o EMPTY VALUE, questo perché il bot aprirà sempre a mercato, e una versione con ordini pendenti sarà prevista in implementazioni future.

Per quanto riguarda i buffer di Take Profit e Stop Loss, che sono opzionali, dovranno contenere il prezzo effettivo al quale dovrà essere impostato il relativo Take Profit e Stop Loss.

F.A.Q.

- Vengono aperti trade che non rispettano la strategia, cosa devo fare?

Controllate se i buffer degli indicatori sono corretti, meglio controllare da codice sorgente, spesso la finestra dati è ingannevole e non mostra l'ordine corretto.

Controllate anche il parametro open trade mode, se è stato selezionato multiple trade o single trade.

- Gli Stop Loss e i Take Profit non vengono impostati o sono molto distanti, come posso modificarli?

Controllate la modalità Stop Loss se è impostata in point, in autostop o con dati presi dall'indicatore.

Controllate la modalità Take Profit se è in point o ratio o con dati presi dall'indicatore.

Avere gli Stop Loss in point impostati a 0 e il tp ratio a 1 o superiore è un errore e genera valori molto ampi.

- Uso la strategia di Hedging ma i trade sono sbagliati, come mai?

La modalità Hedging si può usare in due modi se l'indicatore fornisce a buffer contemporaneamente sia i valori buy che sell, l'expert posizionerà due pendenti per quei valori. Altrimenti l'indicatore può fornire solo segnali buy o segnali sell e l'expert aprirà a mercato posizionando il suo relativo ordine pendente a livello dello Stop Loss.

ATTENZIONE: per prevenire errori assicurarsi di avere impostato correttamente lo Stop Loss in point o in autostop aggiungendo un eventuale offset

- La Martingale apre sempre con gli stessi lotti, come risolvere?

Controllate il valore di max lots, lot step e che il lot multiplier sia diverso da 1.

- L'expert apre pochi trade, come fare?

Controllare se i buffer dell'indicatore sono giusti e se i filtri trend e time se sono attivati.

- Non vedo il take profit all'operazione, come risolvere?

Controllare se avete attivato le protezioni delle posizioni, perché il bot se avete le protezioni attive non imposterà il take profit e sposterà lo Stop Loss secondo la tipologia di protezione scelta. È comunque possibile andare a modificare le posizioni manualmente, senza interferire con l'operato del bot.

- Come mai il bot non controlla più le posizioni?

Assicurati di non aver smontato il bot. Se il bot viene smontato e rimontato, oppure il computer viene spento, non sarà più in grado di controllare e modificare le posizioni aperte.